

ndis

您不能使用 NDIS 资金 购买的项目

Chinese (Simplified) | 简体中文



易读版



获取帮助以阅读本文件

您可以请他人协助您：



- 理解本文件内容
- 获取更多信息。



文件末尾附有联系方式。

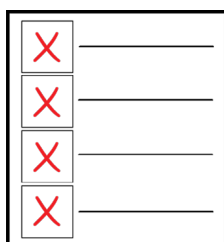
关于本文件

本文件由国家残障保险局（NDIA）编写。



当文中使用“我们”这个词时，“我们”指的是国家残障保险局（NDIA）。

我们提供全国残障保险计划（National Disability Insurance Scheme，简称 NDIS）。



本文件对 NDIS 资金不得被用于哪些项目作出说明。

您不能使用 NDIS 资金购买的项目

日常生活花销



日常生活花销是指您用于：

- 每日购买的
- 每月付款的。



不能使用 NDIS 资金支付的日常生活花销包括以下 8 个类别。

1. 您**不能**将 NDIS 资金用于住宿和家庭开销。



住宿和家庭开销是指住房费用。例如您的租金。

2. 您**不能**将 NDIS 资金用于借贷和报答。



贷款购买和支付是指您把钱给他人用。例如，您捐钱给教堂。



3. 您**不能**将 NDIS 资金用于购买食品和杂货。



4. 您**不能**将 NDIS 资金用于维持某种生活方式。
例如香烟和酒精。



5. 您**不能**将 NDIS 资金用于服装和美容。
例如理发。



6. 您**不能**将 NDIS 资金用于旅行和交通。
例如去度假。



7. 您**不能**将 NDIS 资金用于宠物。

8. 您**不能**将 NDIS 资金用于生育和家庭相
关费用。



生育和家庭相关费用是指帮助您生孩子的费用。

没有证据支撑的支持服务或产品

有证据支持是指某项目被证明是有效的、有益的。



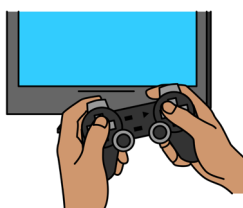
有效是指某项目运作良好。

有益是指某项目对您有好处。

您**不能**将 NDIS 资金用于替代疗法。

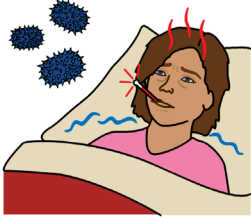
替代疗法包括：

- 水晶疗法
- 拥抱疗法
- 游戏疗法
- 辅导治疗
- 能量疗法。

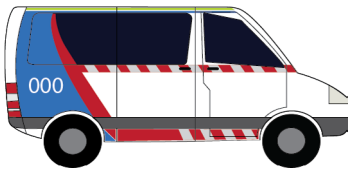


与健康相关的支持

您**不能**将 NDIS 资金用于：



- 治疗与您残障无关的健康问题
- 药物
- 救护车服务。



心理健康相关支持

您**不能**将 NDIS 资金用于：



- 治疗心理健康问题的药物
- 医院心理健康服务
- 药物和酒精问题的治疗。



与儿童保护和家庭支持相关的支持服务

儿童保护是指帮助保护儿童的安全。



家庭支持是指对家庭问题进行治疗。

您**不能**将 NDIS 资金用于：

- 育儿项目
- 保姆
- 婚姻咨询。



婚姻咨询是指请人帮助您解决婚姻中的问题。

与幼儿个体发展相关的支持



幼儿个体发展是指儿童如何成长和学习新事物。



您**不能**将 NDIS 资金用于儿童保育等项目。

与学校教育相关的支持

您**不能**将 NDIS 资金用于：



- 校服
- 学费
- 教科书。



与高等教育和职业教育培训相关的支持



高等教育是指高中毕业后接受的教育。
例如大学。



职业教育与培训是指您学习如何从事一份工作。

您**不能**将 NDIS 资金用于：



- 大学费用
- 由在高等教育机构工作的人员提供的服务。

如果您可以从事以下事宜，则您**不能**将 NDIS 资金用于教育或培训相关交通：



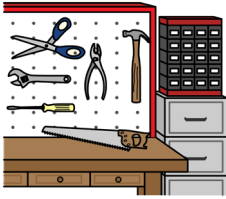
- 独自旅行
- 使用公共交通工具。

与就业相关的支持

您**不能**将 NDIS 资金用于：



- 残障人士就业服务
- 工作所需事项
- 为改善工作通勤而做出的改变。



可及性意味着每个人都可以使用它。

与住房和社区基础设施相关的支持



社区基础设施是指每个人都可以使用的东西。
例如公园和公共建筑。

您**不能**将 NDIS 资金用于：



- 为寻求住处的人提供住所

- 为无家可归者提供服务



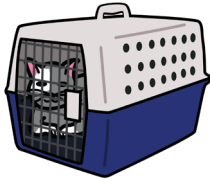
- 为改善建筑物内行动便利程度而做出的改变。

与交通相关的支持

您**不能**将 NDIS 资金用于：



- 乘坐巴士
- 乘坐火车
- 乘坐有轨电车
- 宠物和伴侣动物的运输。



伴侣动物是能帮助您感到平静的动物。

与司法相关的支持

司法是指当您犯了罪，就必须上法庭。



您**不能**将 NDIS 资金用于被拘留者的日常护理。
例如狱中服刑人员。

您**不能**将 NDIS 资金用于
关于您的心理健康状况的判前报告。



判前报告是指专家向法官告知您的心理健康
状况。

您**不能**将 NDIS 资金用于监督和监控。



监督和监控意味着有人确保您做正确的事情。

与老年护理相关的支持



老年护理是指您年老时所得到的护理。例如，当您年满 65 岁或以上时。

您不能将 NDIS 资金用于主流老年护理服务。

非法商品和服务



非法是指不允许做的事情。

您不能将 NDIS 资金花在不允许做的事情上。

例如，您不能将 NDIS 资金用于购买非法药物。

收入替代

收入替代是指您在以下情况下获得的资金：



- 没有工作
- 无法工作。



您**不能**将 NDIS 资金用于支付贷款等事项。

有关本文件的更多信息

如需了解有关本文件的更多信息，请联系我们。



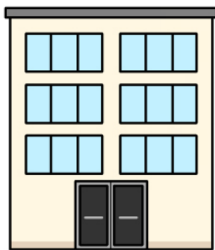
您可以致电联系我们

1800 800 110



您可以给我们发送电子邮件

enquiries@ndis.gov.au



您可以亲自前往我们的办公室

您可以在 NDIS 官网上查询您当地的办事处。

[ndis.gov.au/contact/locations](https://www.ndis.gov.au/contact/locations)

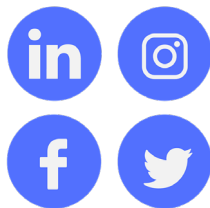
了解有关 NDIA 的更多信息



访问官网

ndis.gov.au

关注我们的社交媒体账号



[Facebook](#)、[Twitter](#)、[Instagram](#)、
[YouTube](#)、[LinkedIn](#)

寻求帮助来与我们联系

需要口译服务的人士



您可以致电口笔译服务处（Translating and Interpreting Service，简称 TIS）。

131 450

对于失聪或有听力障碍的人士



您可以使用国家中继服务。

relayservice.gov.au



您可以使用文本电话模式（TTY）。

1800 555 677



您可以使用语音中继服务。

1800 555 727

本易读版本由 Scope (Aust) Ltd. 于 2024 年 11 月使用 Picture Communication Symbols (PCS) 创建。PCS 是 Tobii Dynavox, LLC 的商标。版权所有。未经允许，不得擅用。本文件不得出售给第三方。未经许可不得重复使用这些图像。有关图片的更多信息，请联系 Scope (电话：1300 472 673) 或访问 scopeaust.org.au