

ndis

# ការគាំទ្រនានាដែលអ្នកមិន អាចចំណាយប្រាក់ NDIS លើវាបាន

Khmer | ភាសាខ្មែរ



ងាយស្រួលអាន  
(Easy Read)



## ជំនួយជាមួយនឹងឯកសារនេះ

អ្នកអាចរកនរណាម្នាក់ឲ្យជួយអ្នកបាន៖



- យល់ដឹងពីឯកសារនេះ
- ស្វែងរកព័ត៌មានបន្ថែម។

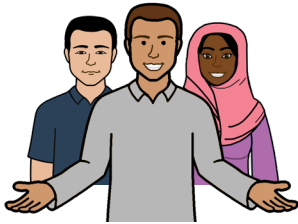


ព័ត៌មានទំនាក់ទំនងមាននៅចុងបញ្ចប់នៃឯកសារនេះ។

## អំពីឯកសារនេះ

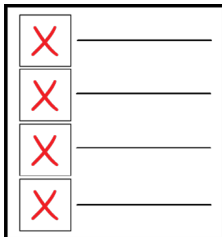
ទិដ្ឋភាពងាយស្រួលអំពីការធានារ៉ាប់រងជនពិការថ្នាក់ជាតិ (NDIA)

បានសរសេរឯកសារនេះ។



នៅពេលយើងប្រើពាក្យថាយើង វាមានន័យថា NDIA។

យើងផ្តល់គម្រោងធានារ៉ាប់រងជនពិការថ្នាក់ជាតិ (National Disability Insurance Scheme) ឬ NDIS។



ឯកសារនេះនិយាយអំពីការគាំទ្រនានាដែលអ្នកមិនអាច  
ចំណាយប្រាក់ NDIS លើវាបានទេ។

# ការគាំទ្រនានាដែលអ្នកមិនអាចចំណាយ ប្រាក់ NDIS លើវាបាន

## ការចំណាយក្នុងការរស់នៅប្រចាំថ្ងៃ

ការចំណាយក្នុងការរស់នៅប្រចាំថ្ងៃ គឺជារបស់របរនានាដែល  
អ្នកអាច៖



- ទិញរៀងរាល់ថ្ងៃ
- បង់រៀងរាល់ខែ។



មានផ្នែកនៃការចំណាយប្រចាំថ្ងៃចំនួន 8 ដែលអ្នក**មិនអាច**  
ចំណាយប្រាក់ NDIS លើវាបានទេ។

1. អ្នក **មិនអាច** ចំណាយប្រាក់ NDIS លើថ្លៃស្នាក់នៅ  
និងថ្លៃរបស់របរក្នុងផ្ទះបានទេ។



ថ្លៃស្នាក់នៅ និងថ្លៃរបស់របរក្នុងផ្ទះ មានន័យថាជាថ្លៃចំណាយ  
នានាសម្រាប់នៅកន្លែងដែលអ្នករស់នៅ។ ឧទាហរណ៍  
ឈ្នួលផ្ទះរបស់អ្នក។

2. អ្នកមិនអាច ចំណាយប្រាក់ NDIS លើការខ្ចីបុល និងការទូទាត់នានាបានទេ។



ហិរញ្ញវត្ថុ និងការទូទាត់នានាមានន័យថា ប្រាក់ដែលអ្នកផ្តល់ឱ្យទៅអ្នកណាផ្សេងម្នាក់។ ជាឧទាហរណ៍ ប្រាក់ដែលអ្នកឱ្យទៅព្រះវិហារ។



3. អ្នកមិនអាច ចំណាយប្រាក់ NDIS លើគ្រឿងអាហារ និងគ្រឿងទេសបានទេ។



4. អ្នកមិនអាច ចំណាយប្រាក់ NDIS លើថ្លៃចំណាយរបៀបហ្នឹងបានទេ។ ឧទាហរណ៍ បារី និងគ្រឿងស្រវឹង។



5. អ្នកមិនអាច ចំណាយប្រាក់ NDIS លើសម្លៀកបំពាក់ និងសម្ផស្សទេ។ ឧទាហរណ៍ ការកាត់សក់។



6. អ្នកមិនអាច ចំណាយប្រាក់ NDIS លើការធ្វើដំណើរ និងការដឹកជញ្ជូនបានទេ។ ឧទាហរណ៍ ការទៅដើរលេងនៅថ្ងៃឈប់សម្រាក។



7. អ្នកមិនអាច ចំណាយប្រាក់ NDIS លើសត្វចិញ្ចឹមបានទេ។

8. អ្នកមិនអាច ចំណាយប្រាក់ NDIS លើថ្លៃចំណាយទាក់ទងនឹងការបន្តពូជ និងគ្រួសារបានទេ។



ថ្លៃចំណាយលើការបន្តពូជ និងគ្រួសារមានន័យថាជាថ្លៃចំណាយដើម្បីជួយឲ្យអ្នកមានកូន។

## ការគាំទ្រដែលមិនផ្អែកលើភស្តុតាង

ផ្អែកលើភស្តុតាងមានន័យថា អ្វីមួយត្រូវបានបង្ហាញឲ្យ  
ឃើញថាមានប្រសិទ្ធភាព និងមានប្រយោជន៍។



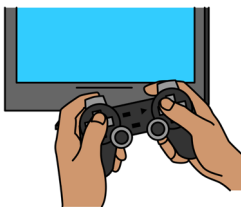
ប្រសិទ្ធភាពមានន័យថាអ្វីមួយដំណើរការល្អ។

មានប្រយោជន៍មានន័យថាអ្វីមួយល្អសម្រាប់អ្នក។

អ្នកមិនអាច ចំណាយប្រាក់ NDIS លើការព្យាបាលជំនួស  
បានទេ។

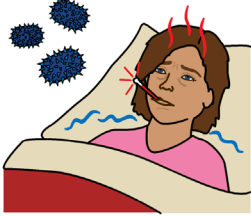
ការព្យាបាលជំនួសរួមមាន ដូចជា៖

- ការព្យាបាលដោយប្រើគ្រឿងស្កាល់
- ការព្យាបាលដោយការឱបអង្កែល
- ការព្យាបាលដោយការលេងហ្គេម
- ការព្យាបាលដោយការបង្ហាញ
- ការព្យាបាលដោយប្រើថាមពល។



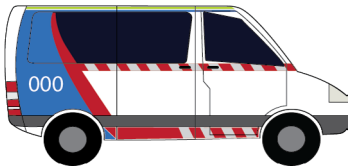
## ការគាំទ្រនានាដែលទាក់ទងនឹងសុខភាព

អ្នកមិនអាច ចំណាយប្រាក់ NDIS លើ៖



- ការព្យាបាលបញ្ហាសុខភាពដែលមិនមែនជាផ្នែកនៃ ពិការភាពរបស់អ្នកបានទេ

- ឱសថ



- សេវាវេជ្ជសាស្ត្របន្ទាន់។

## ការគាំទ្រនានាដែលទាក់ទងនឹងសុខភាពផ្លូវចិត្ត

អ្នកមិនអាច ចំណាយប្រាក់ NDIS លើ៖



- ឱសថដើម្បីព្យាបាលបញ្ហាសុខភាពផ្លូវចិត្ត

- សេវាសុខភាពផ្លូវចិត្តនៅមន្ទីរពេទ្យ



- ការព្យាបាលបញ្ហាគ្រឿងញៀន និងគ្រឿងស្រវឹង។

## ការគាំទ្រនានាដែលទាក់ទងនឹងការការពារកុមារ និងការគាំទ្រគ្រួសារ

ការការពារកុមារមានន័យថាជំនួយក្នុងការរក្សាសុវត្ថិភាព  
កុមារ។



ការគាំទ្រគ្រួសារមានន័យថាការព្យាបាលសម្រាប់គ្រួសារ។

អ្នកមិនអាច ចំណាយប្រាក់ NDIS លើ៖

- កម្មវិធីសម្រាប់មាតាបិតា
- អ្នកមើលថែកុមារ
- ការប្រឹក្សាអាពាហ៍ពិពាហ៍។



ការប្រឹក្សាអាពាហ៍ពិពាហ៍ គឺជាពេលដែលនរណាម្នាក់ជួយអ្នក  
ក្នុងបញ្ហាប្តីប្រពន្ធរបស់អ្នក។

## ការគាំទ្រនានាដែលទាក់ទងនឹងការលូតលាស់របស់កុមារនៅវ័យក្មេង



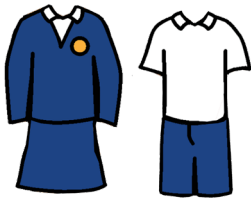
ការលូតលាស់របស់កុមារនៅវ័យក្មេងមានន័យថា របៀបដែលកុមារលូតលាស់ និងរៀនធ្វើអ្វីៗដែលថ្មី។



អ្នកមិនអាច ចំណាយប្រាក់ NDIS លើអ្វីទាំងឡាយដូចជាការមើលថែកុមារបានទេ។

## ការគាំទ្រនានាដែលទាក់ទងនឹងការអប់រំនៅសាលា

អ្នកមិនអាច ចំណាយប្រាក់ NDIS លើ៖



- ឯកសណ្ឋានសាលា
- ថ្លៃឈ្នួលសាលា



- សៀវភៅសម្រាប់រៀននៅសាលា។

**ការគាំទ្រនានាដែលទាក់ទងនឹងការអប់រំនៅឧត្តមសិក្សា និងការអប់រំវិជ្ជាជីវៈ និងការបណ្តុះបណ្តាលវិជ្ជាជីវៈ**



ការអប់រំនៅឧត្តមសិក្សា មានន័យថាការអប់រំដែលធ្វើឡើងបន្ទាប់ពីអ្នកបានបញ្ចប់វិទ្យាល័យ។  
ឧទាហរណ៍ សាកលវិទ្យាល័យ។



ការអប់រំវិជ្ជាជីវៈ និងការបណ្តុះបណ្តាលវិជ្ជាជីវៈ មានន័យថាអ្នករៀនអំពីការងារ។

**អ្នកមិនអាច** ចំណាយប្រាក់ NDIS លើ៖



- ថ្លៃឈ្នួលសិក្សានៅសាកលវិទ្យាល័យ
- សេវាកម្មពីអ្នកណាម្នាក់ដែលធ្វើការនៅកន្លែងមួយដែលផ្តល់ការអប់រំឧត្តមសិក្សា។

**អ្នកមិនអាច** ចំណាយប្រាក់ NDIS លើការដឹកជញ្ជូនទៅកន្លែងអប់រំ ឬបណ្តុះបណ្តាលបានទេ ប្រសិនបើអ្នកអាច៖



- ធ្វើដំណើរដោយខ្លួនឯងបាន
- ប្រើប្រាស់មធ្យោបាយដឹកជញ្ជូនសាធារណៈបាន។

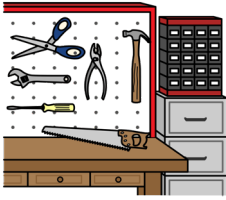
## ការគាំទ្រនានាដែលទាក់ទងនឹងការងារ

អ្នកមិនអាច ចំណាយប្រាក់ NDIS លើ៖



- សេវាការងារសម្រាប់ជនពិការ

- អ្វីទាំងឡាយដែលអ្នកត្រូវការដើម្បីធ្វើការងាររបស់អ្នក



- ការផ្លាស់ប្តូរនានាដើម្បីកែលម្អការចូលទៅកាន់កន្លែងដែលអ្នកធ្វើការ។



ការចូលប្រើមានន័យថារាល់មនុស្សគ្រប់គ្នាអាចប្រើប្រាស់វាបាន។

## ការគាំទ្រនានាដែលទាក់ទងនឹងលំនៅដ្ឋាន និងហេដ្ឋារចនាសម្ព័ន្ធសហគមន៍



ហេដ្ឋារចនាសម្ព័ន្ធសហគមន៍មានន័យថាអ្វីៗដែលជនគ្រប់រូប  
អាចប្រើប្រាស់បាន។ ឧទាហរណ៍ សួនឧទ្យាន និងអគារ  
សាធារណៈ។

អ្នកមិនអាច ចំណាយប្រាក់ NDIS លើ៖



- ផ្ទះសម្រាប់ជនដែលត្រូវការកន្លែងណាមួយដើម្បីរស់នៅ
- សេវាកម្មសម្រាប់មនុស្សដែលគ្មានកន្លែងរស់នៅ



- ការផ្លាស់ប្តូរនានាដែលធ្វើឱ្យវាកាន់តែងាយស្រួលក្នុងការ  
ដើរចុះឡើងជុំវិញអគារ។

## ការគាំទ្រនានាដែលទាក់ទងនឹងការដឹកជញ្ជូន

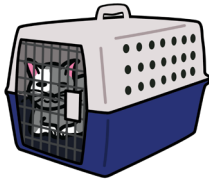
អ្នកមិនអាច ចំណាយប្រាក់ NDIS លើ៖



- រថយន្តក្រុង

- រថភ្លើង

- រថភ្លើងត្រែម



- ការដឹកជញ្ជូនសម្រាប់សត្វចិញ្ចឹម និងសត្វសម្រាប់ជាគ្នា។

សត្វជាគ្នាគឺជាសត្វដែលជួយឱ្យអ្នកមានអារម្មណ៍ស្ងប់ស្ងាត់។

## ការគាំទ្រនានាដែលទាក់ទងនឹងភាពយុត្តិធម៌

យុត្តិធម៌គឺនៅពេលដែលអ្នកប្រព្រឹត្តបទឧក្រិដ្ឋ ហើយត្រូវទៅតុលាការ។



អ្នកមិនអាច ចំណាយប្រាក់ NDIS លើការថែទាំប្រចាំថ្ងៃរបស់បុគ្គលម្នាក់នៅក្នុងមន្ទីរឃុំឃាំងបានទេ។ ឧទាហរណ៍៖ មនុស្សម្នាក់នៅក្នុងពន្ធនាគារ។

អ្នកមិនអាច ចំណាយប្រាក់ NDIS លើរបាយការណ៍មុនសាលក្រមអំពីសុខភាពផ្លូវចិត្តរបស់អ្នកបានទេ។



របាយការណ៍មុនសាលក្រមមានន័យថាអ្នកជំនាញប្រាប់ទៅក្រុមអំពីសុខភាពផ្លូវចិត្តរបស់អ្នក។

អ្នកមិនអាច ចំណាយប្រាក់ NDIS លើការត្រួតមើល និងការតាមដានបានទេ។



ការត្រួតមើល និងការតាមដានមានន័យថា នរណាម្នាក់ធ្វើយ៉ាងណាឲ្យអ្នកធ្វើអ្វីមួយឲ្យបានត្រឹមត្រូវ។

## ការគាំទ្រនានាដែលទាក់ទងនឹងការថែទាំ មនុស្សចាស់



ការថែទាំមនុស្សចាស់មានន័យថាការថែទាំដែលអ្នកទទួលបាននៅពេលអ្នកកាន់តែចាស់។ ឧទាហរណ៍នៅពេលអ្នកមានអាយុ 65 ឆ្នាំ ឡើងទៅ។

អ្នកមិនអាច ចំណាយប្រាក់ NDIS លើសេវាថែទាំមនុស្សចាស់ធម្មតាបានទេ។

## ទំនិញ និងសេវាកម្មនានាដែលខុសច្បាប់



ខុសច្បាប់មានន័យថាអ្វីមួយដែលមិនត្រូវបានអនុញ្ញាត។

អ្នកមិនអាច ចំណាយប្រាក់ NDIS លើអ្វីមួយដែលមិនត្រូវបានអនុញ្ញាតបានទេ។

ឧទាហរណ៍ អ្នកមិនអាចចំណាយប្រាក់ NDIS លើគ្រឿងញៀនខុសច្បាប់បានទេ។

## ប្រាក់ជំនួសប្រាក់ចំណូល

ប្រាក់ជំនួសប្រាក់ចំណូលមានន័យថាប្រាក់ដែលអ្នកទទួលបានប្រសិនបើអ្នក៖



- មិនមានការងារធ្វើ
- មិនអាចធ្វើការបាន។



អ្នក**មិនអាច** ចំណាយប្រាក់ NDIS លើអ្វីទាំងឡាយដូចជាការទូទាត់ប្រាក់កម្ចី។

## ព័ត៌មានបន្ថែមអំពីឯកសារនេះ

សម្រាប់ព័ត៌មានបន្ថែមអំពីឯកសារនេះ សូមទាក់ទងមក  
យើង។



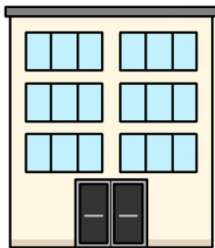
### អ្នកអាចហៅទូរសព្ទមកយើងបាន

1800 800 110



### អ្នកអាចផ្ញើអ៊ីមែលមកយើង

[enquiries@ndis.gov.au](mailto:enquiries@ndis.gov.au)



### អ្នកអាចមកកាន់ការិយាល័យរបស់យើងផ្ទាល់បាន

អ្នកអាចរកមើលការិយាល័យក្នុងតំបន់របស់អ្នកនៅលើ  
គេហទំព័រ NDIS។

[ndis.gov.au/contact/locations](https://www.ndis.gov.au/contact/locations)

## ស្វែងយល់បន្ថែមទៀតអំពី NDIA



ចូលមើលគេហទំព័ររបស់យើង

[ndis.gov.au](http://ndis.gov.au)

តាមដានយើងនៅលើបណ្តាញសង្គមរបស់យើង



[Facebook](#), [Twitter](#), [Instagram](#),  
[YouTube](#), [LinkedIn](#)

## រកជំនួយដើម្បីទាក់ទងមកយើង

### សម្រាប់អ្នកដែលត្រូវការជំនួយភាសាអង់គ្លេស



អ្នកអាចហៅទូរសព្ទទៅសេវាកម្មបកប្រែភាសាសរសេរ និងផ្ទាល់មាត់ (TIS)។

131 450

### សម្រាប់មនុស្សឆ្លង់ ឬពិបាកស្តាប់



អ្នកអាចប្រើប្រាស់សេវាបញ្ជូនបន្តថ្នាក់ជាតិ (National Relay Service) បាន។

[relayservice.gov.au](http://relayservice.gov.au)



អ្នកអាចប្រើមុខងារទូរសព្ទជាអក្សរ (TTY) បាន។

1800 555 677



អ្នកអាចប្រើការបញ្ជូនបន្តជាសំឡេងបាន។

1800 555 727

ឯកសារងាយស្រួលអាននេះត្រូវបានបង្កើតឡើងដោយក្រុមហ៊ុន Scope (Aust) Ltd. ក្នុងខែវិច្ឆិកា ឆ្នាំ 2024 ដោយប្រើនិមិត្តសញ្ញាទំនាក់ទំនងតាមរូបភាព (PCS)។ PCS គឺជាពាណិជ្ជសញ្ញារបស់ Tobii Dynavox, LLC។ រក្សាសិទ្ធិគ្រប់យ៉ាង។ ប្រើប្រាស់ ដោយមានការអនុញ្ញាត។ ឯកសារនេះមិនត្រូវលក់ទៅឱ្យភាគីទីបីទេ។ រូបភាពនានានោះ មិនត្រូវប្រើប្រាស់ឡើងវិញដោយគ្មានការអនុញ្ញាតឡើយ។ សម្រាប់ព័ត៌មានបន្ថែមអំពី រូបភាពនានានោះ សូមទាក់ទងក្រុមហ៊ុន Scope តាមលេខ 1300 472 673 ឬចូលមើល គេហទំព័រ [scopeaust.org.au](http://scopeaust.org.au)