

ndis

# Những hỗ trợ quý vị không thể sử dụng nguồn tiền tài trợ NDIS để chi trả

Vietnamese | Tiếng Việt



**Dễ Đọc**



## Cần giúp đỡ với tài liệu này

Quý vị có thể nhờ người khác giúp quý vị:



- hiểu tài liệu này
- tìm thêm thông tin.



Thông tin liên hệ được ghi ở cuối tài liệu này.

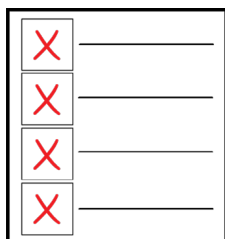
## Sơ lược về tài liệu này

Cơ quan Bảo hiểm Người Khuyết tật Quốc gia (NDIA) đã soạn thảo tài liệu này.



Khi chúng tôi sử dụng từ chúng tôi, điều đó có nghĩa là NDIA.

Chúng tôi cung cấp Chương trình Bảo hiểm Người Khuyết tật Quốc gia hoặc NDIS.



Tài liệu này nói về những hỗ trợ mà quý vị không thể sử dụng nguồn tiền tài trợ NDIS để chi trả.

## Những hỗ trợ mà quý vị không thể sử dụng nguồn tiền tài trợ NDIS để chi trả

### Chi phí sinh hoạt hàng ngày

Chi phí sinh hoạt hàng ngày là những thứ mà quý vị có thể:



- mua hàng ngày
- trả tiền hàng tháng.



Có 8 loại chi phí sinh hoạt hàng ngày mà quý vị **không thể** sử dụng nguồn tiền tài trợ NDIS để chi trả.

1. Quý vị **không thể** sử dụng nguồn tiền tài trợ NDIS để trả các chi phí nhà ở và sinh hoạt.



Chi phí nhà ở và sinh hoạt là chi phí cho nơi quý vị sống. Ví dụ như tiền thuê nhà của quý vị.

2. Quý vị **không thể** sử dụng nguồn tiền tài trợ NDIS để trả các khoản tài chính và thanh toán.



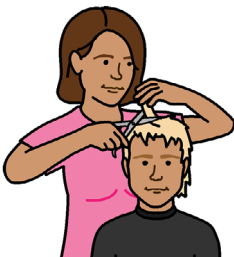
Các khoản tài chính và thanh toán có nghĩa là số tiền mà quý vị đưa cho người khác. Ví dụ như số tiền quý vị quyên góp cho nhà thờ.



3. Quý vị **không thể** sử dụng nguồn tiền tài trợ NDIS để mua thực phẩm và hàng tạp hóa.



4. Quý vị **không thể** sử dụng nguồn tiền tài trợ NDIS cho các chi phí về lối sống. Ví dụ như thuốc lá và rượu.



5. Quý vị **không thể** sử dụng nguồn tiền tài trợ NDIS để mua quần áo và làm đẹp. Ví dụ như đi cắt tóc.



6. Quý vị **không thể** sử dụng nguồn tiền tài trợ NDIS cho việc đi du lịch và vận chuyển. Ví dụ như đi nghỉ mát.



7. Quý vị **không thể** sử dụng nguồn tiền tài trợ NDIS cho thú cưng.

8. Quý vị **không thể** sử dụng nguồn tiền tài trợ NDIS cho các chi phí liên quan đến sinh sản và gia đình.



Chi phí liên quan đến sinh sản và gia đình có nghĩa là những chi phí giúp quý vị có con.

## Những hỗ trợ không có căn cứ

Có căn cứ có nghĩa là điều gì đó được chứng minh là có hiệu quả và có lợi.



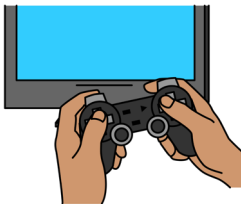
Có hiệu quả có nghĩa là một cái gì đó hoạt động tốt.

Có lợi có nghĩa là điều gì đó tốt cho quý vị.

Quý vị **không thể** sử dụng nguồn tiền tài trợ NDIS vào các liệu pháp thay thế.

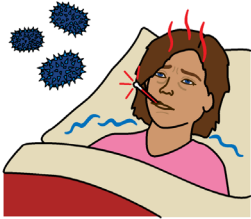
Các liệu pháp thay thế bao gồm những điều sau:

- liệu pháp tinh thể
- liệu pháp âm yếm
- liệu pháp trò chơi
- liệu pháp huấn luyện
- liệu pháp năng lượng.



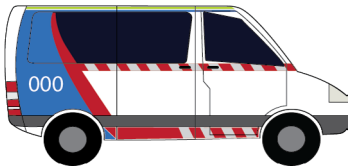
## Các hỗ trợ liên quan đến sức khỏe

Quý vị **không thể** sử dụng nguồn tiền tài trợ NDIS vào:



- việc điều trị một vấn đề sức khỏe không liên quan đến tình trạng khuyết tật của quý vị

- các loại thuốc men



- dịch vụ xe cứu thương.

## Các hỗ trợ liên quan đến sức khỏe tâm thần

Quý vị **không thể** sử dụng nguồn tiền tài trợ NDIS vào:



- các loại thuốc điều trị vấn đề sức khỏe tâm thần

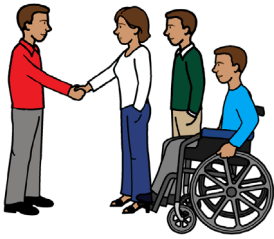
- các dịch vụ chăm sóc sức khỏe tâm thần tại bệnh viện



- việc điều trị các vấn đề về ma túy và rượu.

## Các hỗ trợ liên quan đến việc bảo vệ trẻ em và hỗ trợ gia đình

Bảo vệ trẻ em có nghĩa là giúp giữ cho trẻ em được an toàn.



Hỗ trợ gia đình có nghĩa là liệu pháp dành cho gia đình.

Quý vị **không thể** sử dụng nguồn tiền tài trợ NDIS vào:

- các chương trình dành cho phụ huynh
- dịch vụ người trông trẻ
- dịch vụ tư vấn hôn nhân.



Tư vấn hôn nhân là khi một người nào đó giúp quý vị giải quyết các vấn đề trong hôn nhân.

## Các hỗ trợ liên quan đến sự phát triển của trẻ em trong thời thơ ấu



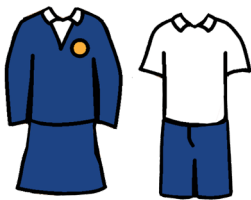
Sự phát triển của trẻ em trong thời thơ ấu có nghĩa là cách trẻ lớn lên và học những điều mới.



Quý vị **không thể** sử dụng nguồn tiền tài trợ NDIS cho những dịch vụ như chăm sóc trẻ em.

## Các hỗ trợ liên quan đến giáo dục học đường

Quý vị **không thể** sử dụng nguồn tiền tài trợ NDIS vào:



- đồng phục đi học

- học phí



- sách giáo khoa.

## Các hỗ trợ liên quan đến giáo dục bậc đại học và giáo dục và đào tạo nghề



Giáo dục bậc đại học có nghĩa là giáo dục sau khi quý vị học xong chương trình phổ thông trung học. Ví dụ như trường đại học.



Giáo dục và đào tạo nghề có nghĩa là quý vị học về một công việc.

Quý vị **không thể** sử dụng nguồn tiền tài trợ NDIS vào:



- học phí đại học
- các dịch vụ từ người làm việc ở trường đại học.

Quý vị **không thể** sử dụng nguồn tiền tài trợ NDIS cho việc di chuyển đến trường học hoặc nơi đào tạo nếu quý vị có thể:



- tự đi một mình
- đi bằng phương tiện giao thông công cộng.

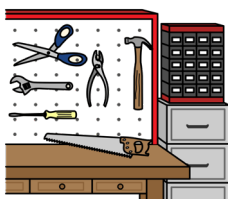
## Các hỗ trợ liên quan đến việc làm

Quý vị **không thể** sử dụng nguồn tiền tài trợ NDIS vào:



- dịch vụ việc làm dành cho người khuyết tật

- những thứ quý vị cần để làm việc



- những thay đổi để cải thiện việc tiếp cận nơi làm việc của quý vị.



Tiếp cận có nghĩa là mọi người đều có thể sử dụng.

## Các hỗ trợ liên quan đến nhà ở và cơ sở hạ tầng cộng đồng



Cơ sở hạ tầng cộng đồng có nghĩa là những thứ mà mọi người đều có thể sử dụng. Ví dụ như công viên và các tòa nhà công cộng.

Quý vị **không thể** sử dụng nguồn tiền tài trợ NDIS vào:



- nhà ở cho những người cần nơi để ở
- các dịch vụ dành cho những người không có nơi để ở



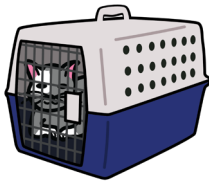
- những thay đổi giúp quý vị di chuyển trong tòa nhà dễ dàng hơn.

## Các hỗ trợ liên quan đến phương tiện vận chuyển

Quý vị **không thể** sử dụng nguồn tiền tài trợ NDIS vào:



- xe buýt
- tàu hỏa
- xe điện
- vận chuyển thú cưng và động vật làm bạn đồng hành.



Động vật làm bạn đồng hành là những con vật giúp quý vị cảm thấy bình tĩnh.

## Các hỗ trợ liên quan đến công lý



Công lý là khi quý vị phạm tội và phải ra tòa.

Quý vị **không thể** sử dụng nguồn tiền tài trợ NDIS vào việc chăm sóc hàng ngày cho người bị giam giữ. Ví dụ như người đang ở tù.



Quý vị **không thể** sử dụng nguồn tiền tài trợ NDIS vào các báo cáo trước khi xét xử về sức khỏe tâm thần của quý vị.

Báo cáo trước khi xét xử có nghĩa là một chuyên gia sẽ báo cáo với thẩm phán về sức khỏe tâm thần của quý vị.



Quý vị **không thể** sử dụng nguồn tiền tài trợ NDIS vào giám sát và theo dõi.

Giám sát và theo dõi có nghĩa là một người nào đó đảm bảo quý vị làm đúng.

## Các hỗ trợ liên quan đến chăm sóc người già



Chăm sóc người già có nghĩa là sự chăm sóc mà quý vị sẽ nhận được khi về già. Ví dụ như khi quý vị 65 tuổi trở lên.

Quý vị **không thể** sử dụng nguồn tiền tài trợ NDIS cho các dịch vụ chăm sóc người cao niên chính thống.

## Hàng hóa và dịch vụ bất hợp pháp



Bất hợp pháp có nghĩa là những thứ không được phép.

Quý vị **không thể** sử dụng nguồn tiền tài trợ NDIS vào những thứ không được phép.

Ví dụ như quý vị không thể sử dụng nguồn tiền tài trợ NDIS cho các loại thuốc ma túy bất hợp pháp.

## Thay thế thu nhập

Thay thế thu nhập có nghĩa là số tiền quý vị nhận được nếu quý vị:



- không có việc làm
- không thể làm việc.



Quý vị **không thể** sử dụng nguồn tiền tài trợ NDIS cho những thứ như thanh toán khoản vay.

## Thông tin thêm về tài liệu này

Muốn biết thêm thông tin về tài liệu này,  
vui lòng liên hệ với chúng tôi.



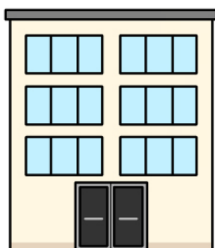
**Quý vị có thể gọi điện thoại cho  
chúng tôi**

1800 800 110



**Quý vị có thể gửi email cho chúng tôi**

enquiries@ndis.gov.au



**Quý vị có thể trực tiếp đến một trong  
các văn phòng của chúng tôi**

Quý vị có thể tìm văn phòng tại địa  
phương của mình trên trang mạng NDIS.

[ndis.gov.au/contact/locations](https://www.ndis.gov.au/contact/locations)

## Tìm hiểu thêm về NDIA



Truy cập trang mạng của chúng tôi

[ndis.gov.au](http://ndis.gov.au)

Theo dõi chúng tôi trên các kênh  
mạng xã hội của chúng tôi



[Facebook](#), [Twitter](#), [Instagram](#), [YouTube](#),  
[LinkedIn](#)

## Nhờ trợ giúp để liên hệ với chúng tôi

### Dành cho người cần trợ giúp với tiếng Anh



Quý vị có thể gọi đến Dịch vụ Biên và Phiên Dịch (TIS).

131 450

### Dành cho người khiếm thính hoặc có thính giác kém



Quý vị có thể sử dụng Dịch vụ Tiếp âm Quốc gia.

[relayservice.gov.au](http://relayservice.gov.au)



Quý vị có thể sử dụng chế độ điện thoại văn bản (TTY).

1800 555 677



Quý vị có thể sử dụng tiếp âm giọng nói.

1800 555 727

Tài liệu Dễ đọc này được Scope (Aust) Ltd. tạo ra vào tháng 11 năm 2024, sử dụng các Biểu tượng Giao tiếp bằng Hình ảnh (PCS). PCS là thương hiệu của Tobii Dynavox, LLC. Mọi quyền được bảo lưu. Được sử dụng khi được phép. Tài liệu này không được bán cho bên thứ ba. Không được phép tái sử dụng các hình ảnh khi chưa được phép. Muốn biết thêm thông tin về các hình ảnh này, hãy liên hệ với Scope theo số 1300 472 673 hoặc truy cập [scopeaust.org.au](https://scopeaust.org.au)